

Monteringsanvisning for model 1302

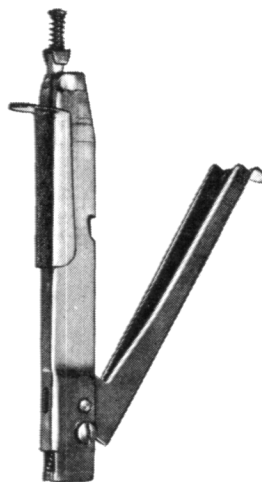
Eftermontering af Eberspächer BN 2 foregår i venstre side af bagagerummet (set i kørselsretning).

Bemærk:

Monteringsanvisningen gælder kun for type 1 vogne med lang forvogn (model 1302).

Anvisning:

Til forskellige lande leveres varmeanlæg i udførelse 20 13 86, der hverken har overløbsrør ved varmeveksler eller overløbsslange (se F 4.1/2-1).

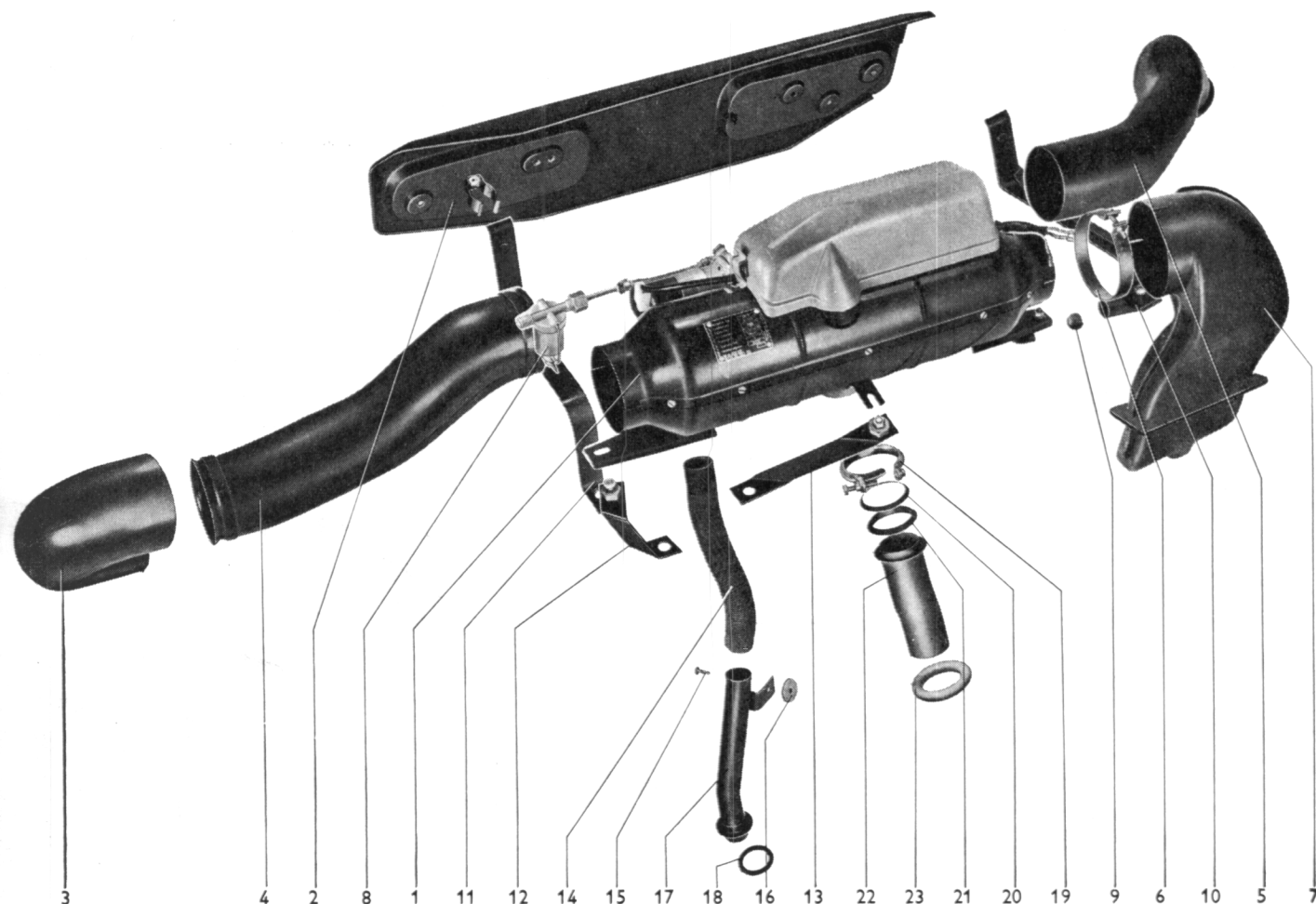


Plade-håndstansetang
(alm. handelsvare)
f.eks. fabrikat Hazet

Billede 1

Til monteringssettet hører følgende dele:

Billede 2

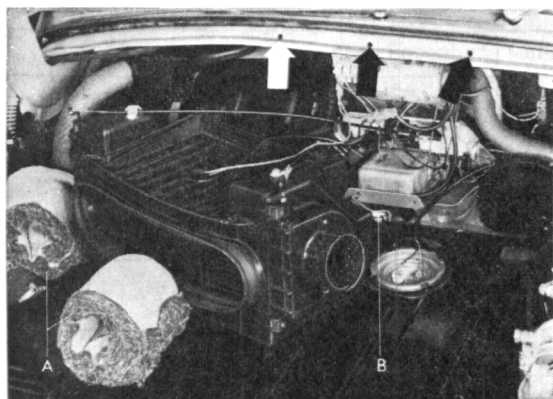


Nr.	Benævnelse	Antal	lagttages ved samling	Særlige anvisninger se side
1	Varmeapparat med benzinpumpe	1	Gummifitting (del 9) stikkes på stiften og føres ind i røret (del 10), inden varmeapparatet fastgøres til holderne (del 12 og 13). Benzinslangen skrues på filteret (del 8). El-ledningerne tilsluttes i henhold til strømskemaet (se F 4.1/5-1).	F 4.20/2-9 F 4.20/2-9
2	Afdækningsplade	1		
3	Omløbsrør	1		
4	Rørstykke	1		

Nr.	Benævnelse	Antal	lagttages ved samling	Særlige anvisninger se side
5	Indsugningsrør	1	skal sættes fast i boringen i bagagerumsvæggen	
6	Spændebånd	1		
7	Foddyse med pakring	1		
8	Benzinfilter	1	pilen angiver gennemløbsretningen	F 4.1/4-3
9	Gummifitting	1		
10	Bageste holder for varmeapparat og dækplade	1		
11	Forreste holder for dækplade	1		
12	Forreste holder for varmeapparat	1		
13	Midterste holder for varmeapparat	1		
14	Fleksibel slange	1	må ikke være knækket eller klempt og skal sidde fast på forbrændingsluftindsugningsrør (del 17) og tilsluttes varmeapparatets indsugningsstuds	
15	Pladeskrue	1		
16	Gummiskive	1		
17	Forbrændingsluftindsugningsrør	1		
18	Pakning	1		
19	Spændebånd for udblæsningsrør	1		
20	Cablaine	1		
21	Pakring for udblæsningsrør	1		
22	Udblæsningsrør	1		
23	Pakring for udblæsningsrør	1		

Til monteringssettet hører endvidere 1 ledningsbundt, 1 afbryder, 1 mærkat.

Monteringsrækkefølge



Billede 3

A – Stofslanger
B – Spændebånd

- 1 – Batteriets stekabel aftages.
- 2 – Øverste og nederste bagagerumspap udtages.
- 3 – Friskluftkasse for blæsermotor aftages (se billede 3). 3 pladeskruer (se pil) løsnes, og et spændebånd (B) afmonteres. Stofslangerne kan knappes af.
- 4 – Benzintanken udtages.

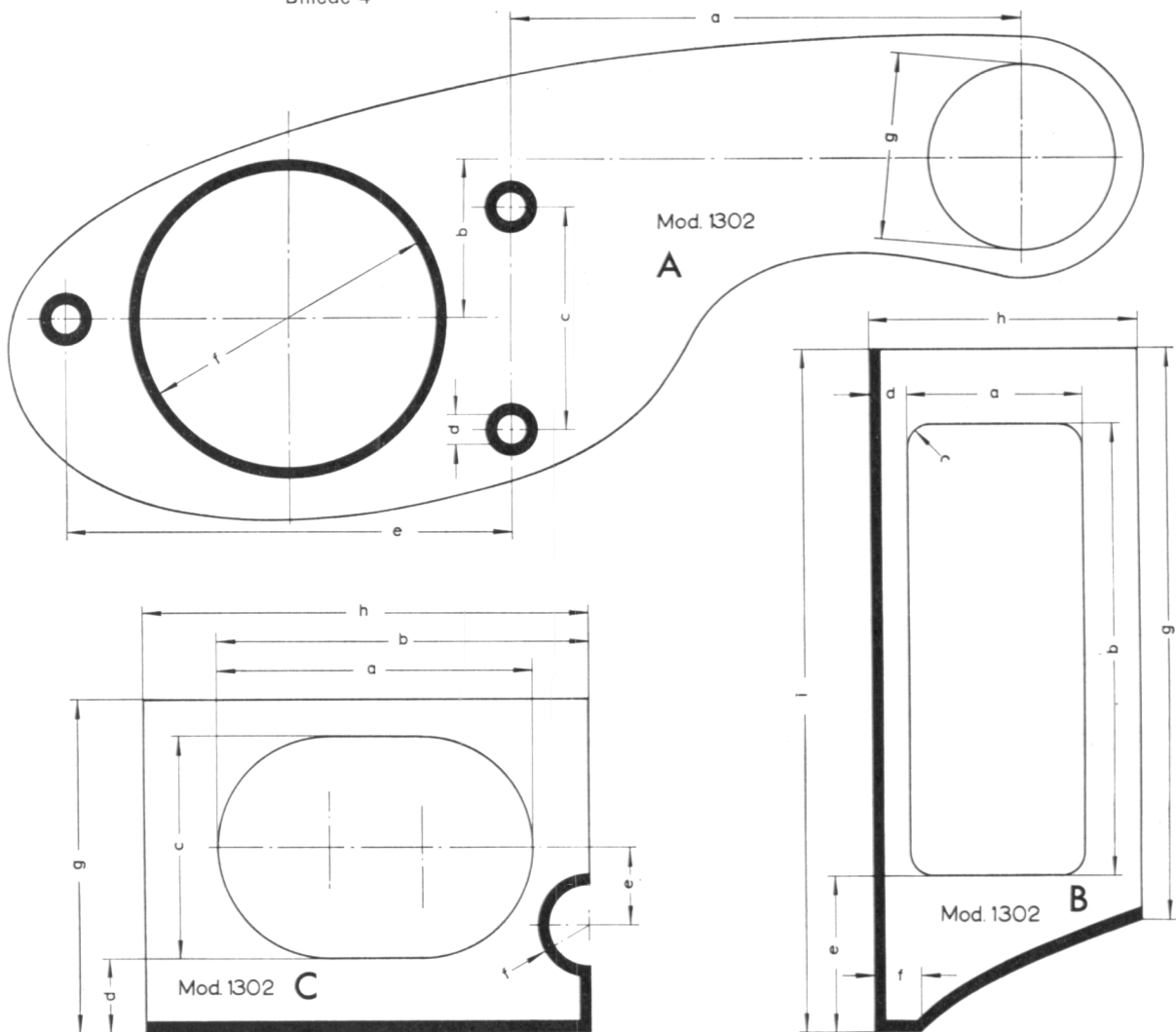
Anvisning:

Sammen med monteringsvejledningen er der vedlagt tre skabeloner, som er lavet af tykt papir. Det anbefales kun at anvende disse en gang.

For værksteder, der tit udfører eftermonteringsarbejder, anbefales det at lave nogle skabeloner i kunststof eller plade. Hertil kan tegningen på side F 4.20/2–5 anvendes. Skabelonernes anlægskanter er trukket op med tykke sorte streger.

Den fleksible slange for den midterste og venstre dyse skal udskiftes. Den venstre varmluftslange – res. dels nr. 113 819 723 A – og den midterste varmluftslange – res. dels nr. 211 255 359 – indeholdes i monteringssettet. Begge slanger kan ses på billede 55.

Billede 4



Boring for forbrændingsluftindsugningsrør

a = 138 mm	e = 120 mm
b = 43 mm	f = 80 mm ϕ
c = 60 mm	g = 50 mm ϕ
d = 8 mm ϕ	

Boring for foddysse

a = 47 mm	e = 42 mm
b = 122 mm	f = 12 mm

c = 6 mm
d = 10 mm

g = 170 mm
h = 72 mm

Boring for indsugningsrør

a = 85 mm	e = 21 mm
b = 100 mm	f = 11 mm
c = 60 mm	g = 90 mm
d = 20 mm	h = 120 mm

5 – Skabelonen for foddysen anbringes og opmærkes, og udsparringen for dysen klippes ved hjælp af den specielle plade-håndstansetang (se billede 1) inde fra passagerkabinen (se billede 5).

